



Perspectivas Agropecuarias

Ministerio de Agricultura y Desarrollo Rural

Contenido

1. Comportamiento Sectorial 2006 - 2007
2. Coyuntura Internacional 2007
3. Perspectivas por Producto
4. Predicción Climática
5. Apoyos al Sector Agropecuario

**Andrés Felipe
 Arias Leiva**

*Ministro de Agricultura
 y Desarrollo Rural*

**Fernando
 Arbeláez Soto**

*Viceministro de Agricultura
 y Desarrollo Rural*

**Juan David
 Ortega Arroyave**

Secretario General

Primer Semestre de 2007

En 2007 la superficie cultivada ascenderá a 4.706.819 hectáreas, lo que representa 99.446 hectáreas nuevas con respecto a 2006. De igual manera, la producción aumentará a cerca de 25 millones de toneladas en el presente año.

La producción pecuaria en 2007 mantendrá la dinámica observada durante el año anterior. En particular, se espera un crecimiento de 1,5% en la producción de leche, 2,0% en la producción de carne bovina, 4,3% en la producción de carne de pollo y estabilidad en la producción de carne porcina.

La expansión del área cultivada en el país estará impulsada, en buen parte, por las favorables expectativas en los precios internacionales de los granos y las oleaginosas, gracias al aumento en la demanda por biocombustibles. La dinámica internacional tendrá efectos alcistas sobre los precios domésticos de los productos que compiten con importaciones como maíz, sorgo, soya y yuca y sobre los productos exportables como el aceite de palma. De igual manera, los precios internacionales del algodón y del café aumentarán en 2007 y los del azúcar mantendrán niveles elevados. No obstante, la apreciación esperada de la tasa de cambio, moderaría la presión alcista de los precios internacionales sobre los precios domésticos.

En 2007 el sector cuenta con la mayor cuantía de recurso fiscal de los últimos años. Ya está en marcha el Programa Agro, Ingreso Seguro, con recursos por \$400.000 millones de pesos para mejorar la competitividad del sector agropecuario nacional y fortalecer los ingresos de los productores. Los apoyos del programa incluyen: financiamiento para reconversión productiva, co-financiación del riego, asistencia técnica, fortalecimiento del incentivo a la capitalización rural, inversiones en sistemas de trazabilidad para ganadería bovina, mejoramiento de los programas sanitarios avícolas, apoyo a inversiones de capital de riesgo e incentivos para la compra de cosecha nacional.

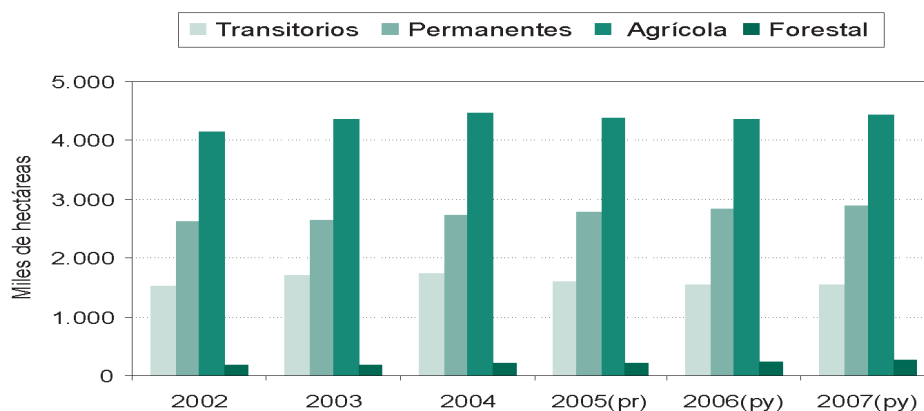
Para promover una adecuada administración de los riesgos asociados a la producción y comercialización de los productos agropecuarios, el Ministerio de Agricultura y Desarrollo Rural (MADR) ha destinado \$43.319 millones en 2007 para apoyar la compra de coberturas. Los productores de maíz amarillo, sorgo y soya recibirán un apoyo hasta del 80% para adquirir coberturas de precio y tasa de cambio, asegurando así un piso para el precio de su producto. Los productores de bienes agrícolas exportables recibirán un subsidio del 90% para las coberturas contra caídas en la tasa de cambio. Además, los productores de algodón, arroz, banano de exportación, maíz, plátano y tabaco contarán con ayudas para la adquisición de seguros climáticos hasta del 60% del valor de la prima.

El algodón continuará recibiendo un precio mínimo de garantía en 2007, cuyo costo se estima en \$77.748 millones. El arroz mantendrá un incentivo de almacenamiento cuyo costo fiscal en 2007 se estima en \$10.000 millones. Las subastas de importación para maíz, sorgo y soya, bajo el mecanismo MAC, también volverán a implementarse, induciendo la compra de 650.000 toneladas de cosecha nacional, con un costo fiscal estimado en \$84.264 millones, por la reducción arancelaria que se otorga a la importación. Los sectores bananero y floricultor recibirán un apoyo directo por \$25.000 millones de pesos para que mantengan un adecuado manejo fitosanitario y no se ponga en riesgo el acceso del banano y las flores colombianas a los mercados internacionales. Se continuará con los programas de apoyo para el control de la Monilia en cacao y para la modernización de la infraestructura de producción de tabaco. Las ayudas por parte del MADR para garantizar la seguridad alimentaria de las familias de los cultivadores de panela ascenderán a cerca de \$1.800 millones y se continuará con la campaña para la promoción del consumo de panela. Además, la plantación y mantenimiento de forestales comerciales contará con recursos para el CIF por \$20.000 millones de pesos en 2007.

1. Comportamiento Sectorial 2006-2007

La superficie cultivada ascendió a 4.607.373 hectáreas en 2006, superior en 290.591 hectáreas con respecto a 2002. El área de cultivos transitorios fue de 1.539.306 hectáreas en 2006, lo que representa un incremento de 0,7% con respecto al área cultivada en 2002 (1.529.226 hectáreas). Por su parte, el área de cultivos permanentes ascendió a 2.829.000 hectáreas, superior en 8,3% en comparación con el área cultivada en 2002 (2.612.710 hectáreas). El área forestal aumentó 36,7%, pasando de 174.846 hectáreas en 2002 a 239.067 hectáreas en 2006.

Gráfico 1
ÁREA CULTIVADA



(pr): Preliminar (py): Proyectado

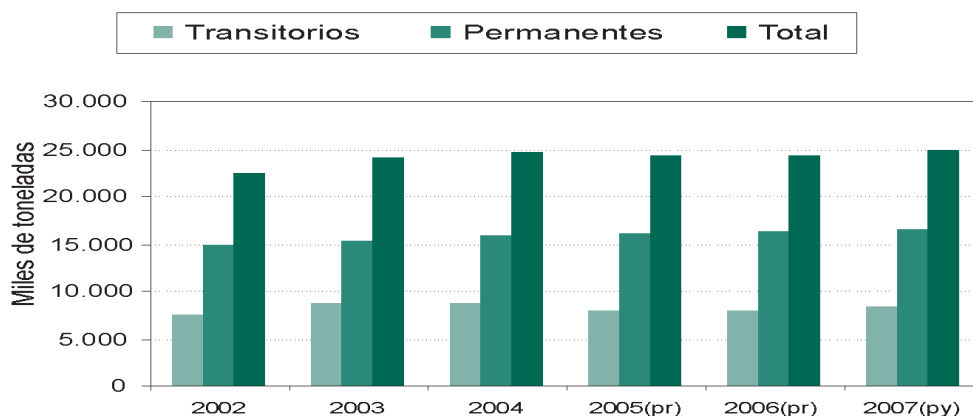
Fuente: MADR — Dirección de Política Sectorial

De acuerdo con las proyecciones, en 2007 el área cultivada ascenderá a 4.706.819 hectáreas. Lo que representa un incremento de 99.446 hectáreas con respecto a 2006, de las cuales 49.651 hectáreas corresponden a nuevas áreas de cultivos permanentes, 18.492 hectáreas a nuevas áreas dedicadas a cultivos transitorios y 31.303 hectáreas a nuevas plantaciones forestales (Gráfico 1).

La producción agrícola nacional fue de 24.313.094 toneladas en 2006, cifra superior en 1.855.171 toneladas con respecto a la producción de 2002 (22.457.923 toneladas)¹. La producción de los cultivos transitorios presentó un incremento de 6,5% en 2006, pasando de 7.520.541 toneladas en 2002 a 8.009.331 toneladas en 2006. La producción de los cultivos permanentes aumentó 9,1%, al pasar de 14.937.382 toneladas en 2002 a 16.303.762 toneladas en 2006.

¹ Para el total de Cultivos Permanentes se toma toda la producción de Caña de Azúcar en términos de azúcar crudo y de Palma de Aceite en términos de aceite crudo de palma

**Gráfico 2
PRODUCCIÓN**



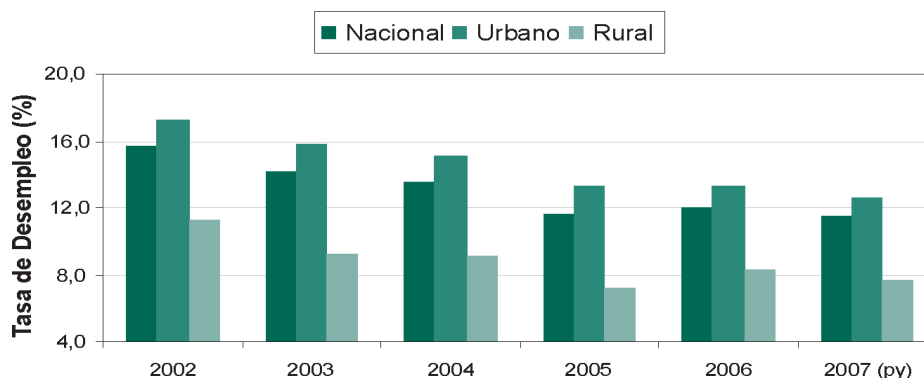
(pr): Preliminar (py): Proyección

Fuente: MADR— Dirección de Política Sectorial

De acuerdo con las proyecciones, en 2007 la producción ascenderá a 24.924.266 toneladas, lo que representa un incremento de 611.172 toneladas con respecto a la producción observada en 2006. (Gráfico 2).

El desempleo rural ha presentando de manera sostenida tasas inferiores a las registradas en el año 2002. La tasa de desempleo del área rural fue de 8,3% en 2006, lo que representa una reducción de 2,9 puntos porcentuales frente al 2002 (11,2%). Esta disminución en la tasa de desempleo se debe al incremento del número de ocupados en el área rural. El desempleo rural en 2007 sería cercano al 7,7%.

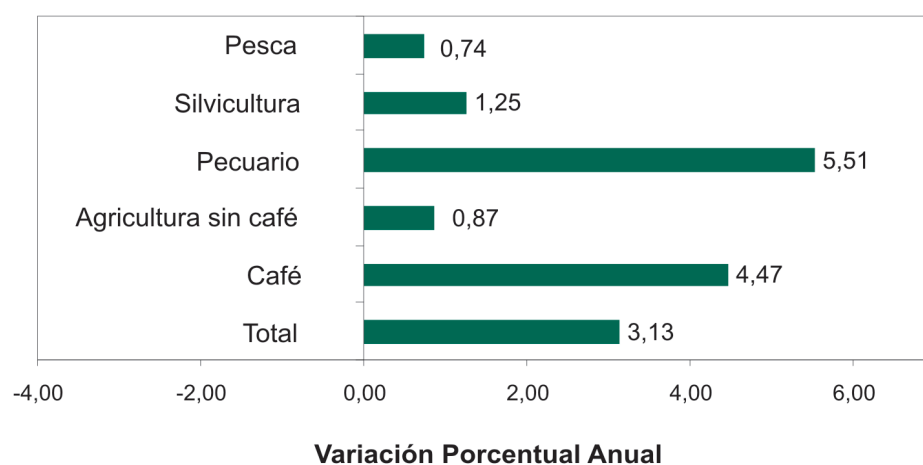
**Gráfico 3
DESEMPLEO 2002 - 2006**



Fuente: DANE

Para el año 2006, las cifras publicadas por el DANE registran un crecimiento del PIB agropecuario de 3,13% anual, impulsado principalmente por el crecimiento del subsector pecuario (5,51%), la actividad cafetera (4,47%) y, en menor medida de la silvicultura (1,25%), la agricultura sin café (0,87%) y la pesca (0,74%). (Gráfico 4).

Gráfico 4
PRODUCTO INTERNO BRUTO AGROPECUARIO
2006 Vrs 2005



Fuente: DANE

Nota: Producto Interno Bruto Agropecuario con ilícitos

Los productos de mayor contribución en el crecimiento del subsector agrícola sin café fueron: flores (2,45%), palma de aceite (4,68%), árboles y plantíos (6,35%) y otras frutas (2,69%). Los cultivos cuya producción presentó las mayores caídas fueron arroz (8,58%), sorgo (28,78%), banano (3,55%), papa (3,12%) y cacao (14,95%).

En el sector pecuario, los productos de mayor crecimiento fueron las aves de corral (10,53%), el ganado bovino (4,81%) y el ganado porcino (14,56%). La producción de huevos y leche aumentó 6,14% y 0,11%, respectivamente.

En 2006 las exportaciones de productos agropecuarios y agroindustriales ascendieron a \$1.051 dólares por tonelada, 14,18% superior a lo observado en 2005. Por su parte las importaciones de dichos productos ascendieron a \$318 dólares por tonelada, cifra superior en 1,62% respecto a la observada en 2005.

Cuadro 1
BALANZA COMERCIAL AGROPECUARIA Y AGROINDUSTRIA
Dólares por tonelada

	2006	2005	Var %
Exportaciones	1.051	920	14,18
Café	2.459	2.415	1,80
Sin Café	845	711	18,71
Importaciones	318	312	1,62

Fuente: DANE - DIAN, cálculos MADR

El valor exportado de los productos agropecuarios y agroindustriales ascendió a \$4.889 millones de dólares en el año 2006, superior en 6,91% con respecto al observado el año anterior (\$4.573 millones de dólares) (Cuadro 1). Este crecimiento se explica principalmente por el aumento en el valor de las exportaciones sin café que pasó de \$3.102 millones de dólares en el 2005 a \$3.428 millones de dólares en el 2006 (10,49% anual), debido en buena parte al crecimiento de las ventas al exterior de carnes y despojos comestibles (180,80%), legumbres, plantas, raíces y tubérculos (48,20%), azúcares y artículos de confitería (24,70%) y plantas vivas y productos de floricultura (6,90%).

Cuadro 2
BALANZA COMERCIAL AGROPECUARIA Y AGROINDUSTRIAL

	Ene/Dic 2006		Ene/Dic 2005		Variación Anual (%)	
	Toneladas	MILES US \$	Toneladas	MILES US \$	Toneladas	MILES US \$
*Exportaciones	4.652.616	4.888.743	4.969.135	4.572.721	-6,37	6,91
Café	594.310	1.461.235	608.934	1.470.660	-2,40	-0,64
Sin Café	4.058.306	3.427.508	4.360.201	3.102.061	-6,92	10,49
**Importaciones	7.695.302	2.443.647	6.332.982	1.978.979	21,51	23,48
Balanza Comercial	-3.042.686	2.445.096	-1.363.847	2.593.742	123,10	-5,73

* Los datos en miles de dólares FOB

** Los datos en miles de dólares CIF

Fuente: DANE - DIAN

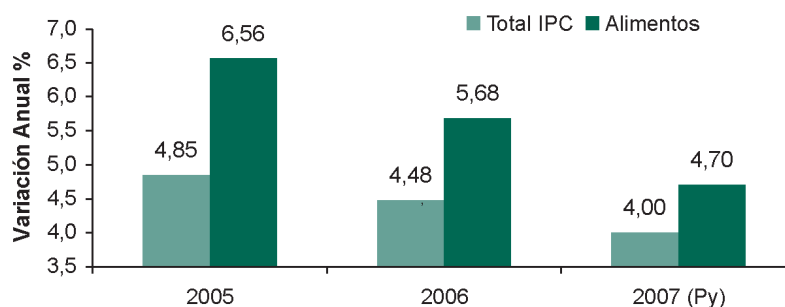
El volumen de las exportaciones agropecuarias y agroindustriales disminuyó 6,37% anual, pasando de 4.969.135 toneladas en 2005 a 4.652.616 toneladas en el 2006. El volumen exportado de café descendió a 594.310 toneladas en 2006, inferior en 2,40% frente a lo observado en 2005 (608.934 toneladas). El volumen de las exportaciones agropecuarias y agroindustriales sin café fue de 4.058.306 toneladas en 2006, con una caída de 6,92% en comparación con el año 2005 (4.360.201 toneladas).

El valor de las importaciones agropecuarias y agroindustriales ascendió a 2.443 millones de dólares en 2006, superior en 23,48% con respecto al observado el año anterior (\$1.978 millones de dólares). Esto se explica, fundamentalmente, por el aumento en el valor de las importaciones de azúcares y artículos de confitería (108,3%), cereales (38,70%), algodón (34,30%), preparados a base de cereales (31,10%), pescados, crustáceos y moluscos (29,6%), cacao y sus preparados (28,20%). Entre los renglones que disminuyeron el valor de sus importaciones se encuentran: materias para trenzar y otros productos de origen vegetal (20,90%), legumbres, plantas, raíces y tubérculos alimenticios (5,10%) y productos de origen animal (3,00%). El volumen de las importaciones agropecuarias y agroindustriales aumentó 21,51%, pasando de 6.332.982 toneladas en 2005 a 7.695.302 toneladas en 2006.

La balanza comercial agropecuaria y agroindustrial, en el 2006, mostró un superávit de \$2.445 millones de dólares, inferior en 149 millones frente al observado el año anterior (\$2.594 millones de dólares). Sin incluir café, la balanza comercial presenta un superávit de \$984 millones de dólares.

El Índice de Precios al Consumidor de los Alimentos (IPCA) aumentó 5,68% anual en diciembre de 2006, situándose 1,20 puntos porcentuales por encima del Índice General (IPC) (4,48%). El incremento en los precios de los alimentos estuvo impulsado principalmente por frutas (15,09), alimentos varios (10,77%), cereales y productos de panadería (7,95), pescado y otras de mar (7,53%) y carnes y derivados de la carne (4,36%). Entre los subgrupos de alimentos que registraron menores variaciones están los tubérculos y plátanos (0,64%) y se presentaron descensos en hortalizas y legumbres (0,36%).

Gráfico 5
ÍNDICE DE PRECIOS AL CONSUMIDOR



Fuente: DANE y Banco de la República

De acuerdo con las metas de inflación del Banco de la República², en 2007 el IPC total acumulado a diciembre estará en 4,0%, es decir 0,48 puntos menos que en 2006 (4,48%) y el IPC de alimentos estará alrededor de 4,7%, es decir 0,98 puntos menos que el registrado en 2006 (5,68%) (Gráfico 5).

² Informe Sobre Inflación, Banco de la República, Dic 2006

2. Coyuntura Internacional 2007

De acuerdo con las estimaciones del FMI³, el crecimiento de la economía mundial pasará de 5,1% en 2006 a 4,9% en 2007, impulsado principalmente por la expansión de las economías asiáticas en desarrollo (8,6%) y por el crecimiento de las economías africanas (5,9%), Medio Oriente (5,4%) y Europa Central y Oriental (5,0%). Los países América Latina y el Caribe contribuirán al crecimiento mundial con una expansión de 4,2% en 2007. La economía estadounidense presentará una leve desaceleración, al pasar de 3,4% en 2006 a 2,9% en 2007. Europa y Japón presentarán una dinámica más moderada durante el presente año, registrando crecimientos de 2,0% y 2,1%, respectivamente (Cuadro 2).

El conjunto de economías de la Región Andina pasará de un crecimiento de 5,7% en 2006 a 4,1% en 2007. Esta disminución se explica en buena parte por el menor crecimiento esperado de Venezuela para 2007, que pasaría de 9,8% en 2006 a 6,9% en 2007. En Perú, el crecimiento del PIB pasará de 7,2% en 2006 a 5,9% en 2007. La economía colombiana crecería 6,5% en 2006 y 5,0% en 2007⁴.

Cuadro 3
CRECIMIENTO ECONÓMICO MUNDIAL

	2003	2004	2005	2006 (pr)	2007(py)
Mundial	4,0	5,3	4,9	5,1	4,9
Economías Desarrolladas	1,9	3,2	2,6	3,1	2,7
EE.UU.	2,7	3,9	3,2	3,4	2,9
Zona Euro	0,7	2,1	1,3	2,4	2,0
Japón	1,4	2,3	2,6	2,7	2,1
África	4,6	5,5	5,4	5,4	5,9
Europa Central y Oriental	4,6	6,5	5,4	5,3	5,0
Asia en Desarrollo	8,1	8,8	9,0	8,7	8,6
Medio Oriente	6,5	5,5	5,7	5,8	5,4
América Latina y el Caribe	2,2	5,7	4,3	4,8	4,2
Región Andina	1,6	8,0	6,3	5,7	4,1

(py) proyectado

Fuente: FMI, World Economic Outlook (April 2006).

Para el año de 2007 se prevé que la tendencia alcista observada hasta el momento en los precios internacionales de los granos y las oleaginosas, continúe durante el resto del año, debido a la presión que ha ejercido la industria de los biocombustibles. De acuerdo con los pronósticos, el consumo mundial de granos excederá su producción en aproximadamente 75 millones de toneladas⁵

³ FMI, World Economic Outlook (Sep 2006)

⁴ Según proyecciones de DGPM, Ministerio de Hacienda y Crédito Público, enero 25 de 2007.

⁵ Estimaciones del Departamento de Agricultura de Estados Unidos, el grupo de los granos incluye: maíz, sorgo, arroz, avena, centeno y mijo.

en 2007. En consecuencia, los inventarios como porcentaje del consumo caerán de 19,5% a 15,6% entre 2006 y 2007. De igual manera, la relación entre inventarios de aceites vegetales y su consumo permanecería en 2007 en un mínimo histórico de 8,0%. En este contexto, se espera una tendencia ascendente en los precios domésticos de los productos que compiten con las importaciones de granos y oleaginosas: maíz, sorgo, soya y yuca; así como en los precios de los productos de exportación como el aceite de palma. No obstante, la apreciación esperada de la tasa de cambio, moderaría la presión alcista de los precios internacionales sobre los precios domésticos⁶.

El precio internacional del algodón continuará mostrando una tendencia creciente en el presente año, gracias al dinamismo del consumo, explicado en buena parte por la demanda de la industria China.

El precio internacional del azúcar, registró una tendencia alcista a inicios de 2006, debido al déficit de oferta observado por segundo año consecutivo, relacionado también con el incremento en la producción de biocombustibles. Sin embargo, la producción ha venido recuperándose y el precio ha retornado a su promedio histórico de largo plazo. En 2007, se espera un incremento en los inventarios finales del producto, aunque todavía presentan uno de los niveles más bajos de los últimos nueve años. De esta manera, los precios continuarían fluctuando en torno a los ¢11 centavos de dólar la libra.

El mercado internacional del café continuará presentando presiones al alza en los precios en 2007 como resultado de los bajos niveles de los inventarios con respecto a la creciente demanda.

En los cuadros 3 y 4 se presentan los precios de los futuros de los principales productos importables y exportables:

Cuadro 4
Cotizaciones en el Mercado de Futuros-Bienes Importables

Fecha Cotización	Maíz /1		Soya /1		Algodón /2		Arroz /1		Cacao /2	
	USD/T	USD/T	USD/T	USD/T	ctv USD / lb	ctv USD / lb	USD/T	USD/T	USD/T	USD/T
Madurez	Jul-07	Dic-07	Jul-07	Nov-07	Jul-07	Dic-07	Jul-07	Nov-07	Jul-07	Dic-07
Promedio Ene/07	161	151	268	276	56	60	239	236	1.666	1.704
Promedio Feb/07	169	160	289	297	54	58	236	243	1.764	1.805
Febrero 28/07	175	165	289	298	55	59	238	248	1.758	1.803
Feb/Ene %	5,44%	5,90%	7,84%	7,57%	-3,79%	-2,60%	-1,34%	2,89%	5,91%	5,91%

Fuente: /1 Bolsa de Futuros de Chicago, /2 Bolsa de Futuros de Nueva York

⁶ De acuerdo con el Ministerio de Hacienda 5,54% en promedio.

Cuadro 5
Cotizaciones en el Mercado de Futuros-Bienes Exportables

Fecha Cotización	Madurez	Azúcar /1		Café /1		Aceite de Palma /2	
		ctv USD / lb	ctv USD / lb	ctv USD / lb	ctv USD / lb	USD/T	USD/T
		Jul-07	Oct-07	Jul-07	Dic-07	Jul-07	Nov-07
Promedio Ene/07		10,9	11,1	125,5	131,8	537	535
Promedio Feb/07		10,5	10,7	121,3	127,4	552	549
Febrero 28/07		10,5	10,7	121,3	127,4	552	561
Feb/Ene %		-4,13%	-3,73%	-3,40%	-3,33%	2,69%	2,67%

Fuente: /1 Bolsa de Futuros de Nueva York;- Azúcar Contrato No.11-; /2 Bolsa de Malasia

El incremento en los precios de los productos agrícolas tiene un efecto positivo sobre la demanda por fertilizantes no sólo por el incremento del área sembrada, sino también porque ante los mejores precios se presenta un aumento en las aplicaciones. De acuerdo con la Asociación Internacional de la Industria de Fertilizantes, la demanda mundial por estos productos ascenderá a 160 millones de toneladas en el año agrícola 2006/07, 4,5% con respecto al período anterior y en 2007/08 aumentará otro 3,1%, ascendiendo a 165 millones de toneladas. La capacidad de producción y comercialización de la industria de fertilizantes no ha respondido lo suficientemente rápido al dinamismo de la demanda, generando un incremento significativo en los precios de los fertilizantes. Se espera que mientras la industria se ajusta a la creciente demanda ocasionada por la producción de los biocombustibles, la tendencia alcista en los precios de fertilizantes continúe.

De otra parte, los derivados del petróleo son insumos esenciales en la producción de fertilizantes. Por tanto, el precio del petróleo, que pasará de un promedio de \$56,2 dólares por barril en 2006 a \$57,0 dólares por barril en 2007⁷, continuará ejerciendo una presión al alza sobre el precio de los fertilizantes.

3. Perspectivas por producto

3.1. Algodón

Según estimaciones del CCIA⁸, la producción mundial de algodón en 2007 aumentará 2,72%, lo que equivale a un incremento de 670 mil toneladas frente a 2006. Este incremento se debe a mayores rendimientos en China, India y Brasil. La oferta mundial de algodón se incrementará 1,66%, pasando de 36,6 millones de toneladas en 2006 a 37,2 millones en 2007. El consumo

⁷ Proyecciones del Banco de la República, Informe de Inflación, Diciembre de 2006.

⁸ Comité Consultivo Internacional del Algodón, febrero 1 de 2007

crecerá 4,12%, pasando de 24,9 a 26,0 millones de toneladas por el uso de algodón para textiles y prendas de vestir, principalmente de la industria china. A pesar del aumento en la producción, el mayor incremento en el consumo hace prever un alza en el precio internacional del algodón. El Comité espera que el precio internacional promedio pase de ¢56 a ¢59 centavos de dólar la libra entre 2006 y 2007.

En Colombia, el área sembrada de algodón en 2007 será de 55.986 hectáreas, presentando un crecimiento de 5,30% frente a la observada en 2006 (53.166 hectáreas). La producción de fibra en 2007 alcanzaría 45.711 toneladas, superior en 4,40% respecto a la producción de 2006 (43.784 toneladas).

Cuadro 6 Algodón

Toneladas de algodón en fibra	2006(pr)	2007(py)	Var %
Área Sembrada (Ha)	53.166	55.986	5,30
Producción de Fibra	43.784	45.711	4,40
Demanda Doméstica	102.451	103.211	0,74
Importaciones	59.585	59.000	-0,98
Exportaciones *	918	1.500	63,40

(pr) preliminar, (py) proyectado

Fuente: MADR – Dirección de Cadenas Productivas

* Incluye Algodón sin cardar ni peinar de fibra media y los demás algodones sin cardar ni peinar.

En 2007, la industria nacional demandará 103.211 toneladas de fibra, 44.211 toneladas serán absorbidas de la producción nacional y las restantes 59.000 corresponderán a importaciones en su mayoría a través del Plan Vallejo. Por su parte, las exportaciones de algodón alcanzarán las 1.500 toneladas.

El incremento esperado de los precios internacionales de algodón tendría un efecto alcista sobre los precios domésticos de la fibra durante 2007. Sin embargo, dicho efecto se verá compensado parcialmente por la apreciación esperada en la tasa de cambio.

Los instrumentos de política para la producción de algodón durante 2007 pueden consultarse en el Capítulo de Subsidios y Ayudas del presente documento.

3.2. Arroz

De acuerdo con los pronósticos del Departamento de Agricultura de Estados Unidos (USDA) para 2007, se proyecta una disminución de 0,24% en la producción mundial de arroz, pasando de 416,3 millones de toneladas en 2005 a 415,3 millones en 2006. Esta reducción responde a un menor

rendimiento de los cultivos en Indonesia. Teniendo en cuenta el comportamiento de los inventarios iniciales, la oferta mundial de arroz aumentará 0,43%, lo que representa 496,6 millones de toneladas en 2007. El consumo crecerá 1,04% pasando de 413,4 millones de toneladas en 2006 a 417,7 millones de toneladas en 2007. Se espera que las existencias finales para 2007 desciendan a 78,9 millones de toneladas, inferiores en 2,4 millones con respecto a 2006, el menor nivel observado desde 1984. De esta manera, se prevé un aumento del precio del cereal en los mercados mundiales.

Cuadro 7
Arroz

Toneladas de arroz paddy seco			
	2006 (pr)	2007 (py)	Var %
Área Sembrada (Ha)	380.350	403.546	6,10
Producción	1.954.191	2.073.369	6,10
Demanda Doméstica	2.361.224	2.506.241	6,14
Importaciones	407.033	432.872	6,35

(pr) preliminar (py) proyectado
Fuente: MADR – Dirección de Cadenas Productivas

En Colombia, el área sembrada de arroz paddy presentará un aumento de 6,10%, ascendiendo a 403.546 hectáreas en 2007. Se prevé que la producción aumente 6,10%, alcanzando 2.073 miles de toneladas y que la demanda crezca en 6,14%, pasando de 2.361 miles de toneladas en 2006 a 2.506 miles de toneladas en 2007. Por tanto, para suplir la demanda interna del cereal se importarán 432 mil toneladas en 2007. El precio doméstico del arroz no presentará mayores variaciones en 2007.

Las importaciones de arroz provenientes de países no miembros de la CAN ingresan al país con un arancel del 80%. Sin embargo, cuando la producción nacional sea insuficiente para abastecer las necesidades del mercado interno, el Gobierno Nacional podrá abrir un contingente anual de 75.118 toneladas, con un arancel intracuota de 70%. Una vez agotado este contingente, las importaciones de arroz seguirían ingresando al país con el arancel de 80%⁹.

Las condiciones de los apoyos económicos sectoriales del Programa Agro, Ingreso Seguro, el incentivo al almacenamiento y el seguro agropecuario pueden consultarse en el Capítulo de Subsidios y Ayudas del presente documento.

3.3. Maíz

De acuerdo con los pronósticos del Departamento de Agricultura de Estados Unidos (USDA), la oferta mundial de maíz disminuirá 1,12% pasando de 826,2 millones de toneladas en 2006 a 816,9

⁹ Resolución 1079 del 12 de enero de 2007.

millones de toneladas en 2007. Esta reducción se explica principalmente por el descenso de la producción de Sudáfrica, Ucrania y Turquía y la reducción en las existencias iniciales. El consumo aumentará en 3,89%, lo que representa 27,3 millones de toneladas más respecto al período inmediatamente anterior (701,7 millones de toneladas). En respuesta a una pronunciada disminución de los inventarios de maíz en Estados Unidos, las existencias finales para el año 2007 se reducirán 29,37% alcanzando 87,9 millones de toneladas. En consecuencia, se prevé un aumento del precio del maíz en los mercados mundiales.

3.3.1. Maíz Amarillo Tecnificado

En Colombia, el área sembrada de maíz amarillo tecnificado será de 166.917 hectáreas en 2007, superior en 5,00% al área observada en el año 2006 (158.969 hectáreas). La producción de maíz amarillo tecnificado en 2007 se estima en 767.818 toneladas, lo que representa un crecimiento de 5,00% respecto a la producción en 2006 (731.257 toneladas).

Cuadro 8
Maíz Amarillo Tecnificado

Toneladas	2006 (pr)	2007 (py)	Var %
Área Sembrada (Ha)	158.969	166.917	5,00
Producción	731.257	767.818	5,00
Demanda Doméstica	3.970.308	4.304.165	8,41
Importaciones*	3.239.051	3.562.956	10,00

(pr) preliminar, (py) proyectado

Fuente: MADR – Dirección de Cadenas Productivas

* Estimaciones de la Cadena

Se espera que la industria de balanceados adquiera 310.000 toneladas de producción nacional e importe 2.100.000 toneladas a través del Mecanismo Público de Contingentes Arancelarios (MAC). La producción nacional restante (457.818 toneladas) será demandada por la industria de molienda húmeda, los trilladores y las centrales de abastos. Además de las importaciones realizadas a través del MAC, se esperan importaciones de 1.436.347 toneladas por fuera del mecanismo, por lo que las importaciones totales de maíz amarillo ascenderán a 3.536.347 toneladas. Para 2007, se prevé que el precio internacional ejerza cierta presión al alza en el precio doméstico del maíz amarillo, compensada parcialmente por la apreciación de la tasa de cambio.

Los instrumentos de política para la producción de maíz durante 2007 pueden consultarse en el Capítulo de Subsidios y Ayudas del presente documento.

3.3.2. Maíz Blanco Tecnificado

El área sembrada de maíz blanco ascenderá a 57.684 hectáreas en 2007, superior en 5,00% respecto a la observada en 2006 (54.937 hectáreas). La producción se estima en 259.578 toneladas en 2007, lo que representa un crecimiento de 5,00% respecto a la producción en 2006 (247.217 toneladas). A través del Mecanismo Público de Contingentes Arancelarios (MAC), la industria de alimentos para el consumo humano importará 50.000 toneladas y comprará 100.000 toneladas de producción nacional. La producción nacional restante (159.578 toneladas) sería demandada por la industria de molienda húmeda, los trilladores y las centrales de abastos. Además de las importaciones realizadas a través del MAC, se esperan importaciones de 70.948 toneladas por fuera del mecanismo, por lo que las importaciones totales ascenderán a 120.948 toneladas. Se prevé un incremento en el precio doméstico del maíz blanco, como resultado del incremento en los precios internacionales del cereal.

Cuadro 9
Maíz Blanco Tecnificado

Toneladas	2006 (pr)	2007 (py)	Var %
Área Sembrada (Ha)	54.937	57.684	5,00
Producción	247.217	259.578	5,00
Demanda Doméstica	364.310	380.526	4,45
Importaciones*	117.093	120.948	3,29

(pr) preliminar, (py) proyectado

Fuente: MADR – Dirección de Cadenas Productivas

* Estimaciones de la Cadena

Para limitar las importaciones de maíz blanco en 2007, el Gobierno Nacional ha prorrogado hasta el 15 de enero de 2008 la vigencia del arancel fijo de 45% para el maíz blanco proveniente de todos los países a excepción de los miembros de la CAN¹⁰.

Los instrumentos de política para la producción de maíz durante 2007 pueden consultarse en el Capítulo de Subsidios y Ayudas del presente documento.

3.4. Sorgo

En Colombia, el área sembrada de sorgo en 2007 se mantendrá en 42.128 hectáreas, y la producción en 155.874 toneladas. Se espera que la demanda de sorgo permanezca constante con respecto al año anterior en 156 mil toneladas, de las cuales 150 mil serían demandadas a través del Mecanismo Público de Contingentes Arancelarios (MAC). Teniendo en cuenta el comportamiento previsto del precio internacional de maíz, el precio doméstico del sorgo tenderá a aumentar durante el primer semestre de 2007. No obstante, la apreciación de la tasa de cambio moderaría dicho incremento.

¹⁰ Decreto No 160 del 24 de enero de 2007

Cuadro 10
Sorgo

Toneladas	2006 (pr)	2007 (py)	Var %
Área Sembrada (Ha)	42.128	42.128	0,00
Producción	155.874	155.874	0,00
Demanda Doméstica	156.081	156.081	0,00
Importaciones	207	207	0,00

(pr) preliminar, (py) proyectado

Fuente: MADR – Dirección de Cadenas Productivas

Los instrumentos de política para la producción de sorgo durante 2007 pueden consultarse en el Capítulo de Subsidios y Ayudas del presente documento.

3.5. Yuca Industrial

Las siembras de yuca industrial crecerán 5% al pasar de 28.517 hectáreas en 2006 a 29.943 hectáreas en 2007. La producción nacional de yuca será de 299.430 toneladas, 5% más alta que la registrada en 2006 (285.170 toneladas).

Cuadro 11
Yuca Industrial

Toneladas	2006 (pr)	2007 (py)	Var %
Área Sembrada (Ha)	28.517	29.943	5,00
Producción	285.170	299.430	5,00
Demanda Doméstica	285.170	299.430	5,00

(pr) preliminar, (py) proyectado

Fuente: MADR – Dirección de Cadenas Productivas

Se prevé que a través del Mecanismo Público de Contingentes Arancelarios (MAC), la industria de balanceados adquiera 40.000 toneladas de producción nacional. La producción restante (259.430 toneladas) sería absorbida principalmente por los productores de almidón y de alcohol carburante. El precio doméstico de la yuca industrial sigue el comportamiento del precio del maíz amarillo, ya que son productos sustitutos y por tanto, tendería al alza.

3.6. Oleaginosas

El mercado mundial de oleaginosas en 2007 se verá presionado por un déficit de producción. Se estima que por primera vez en los últimos tres años las existencias de estos productos empezarán

a disminuir, presionando los precios al alza. En efecto, las existencias de tortas oleaginosas como porcentaje de la demanda disminuirán de 2,89% a 2,66% entre 2006 y 2007. Igualmente, las existencias de aceites vegetales como porcentaje de su demanda pasarán de 8,68% en 2006 a 8,01% en 2007¹¹.

3.6.1. Frijol Soya

Según las estimaciones del Departamento de Agricultura de Estados Unidos (USDA), la oferta mundial de soya en 2007 crecerá 5,48%, alcanzando 281 millones de toneladas, gracias al aumento del área sembrada en Sur América. El consumo aumentará 4,36% pasando de 213,5 a 222,8 millones de toneladas en 2007. Las existencias finales ascenderán a 57,9 millones de toneladas, superiores en 10% respecto al año anterior. Se prevé un aumento en los precios mundiales del frijol soya, debido al incremento esperado de los precios de maíz amarillo y de oleaginosas.

Cuadro 12
Frijol Soya

Toneladas	2006 (pr)	2007 (py)	Var %
Área Sembrada (Ha)	27.300	28.665	5,00
Producción	54.600	57.330	5,00
Demanda Doméstica	423.253	444.416	5,00
Importaciones	368.653	387.086	5,00

(pr) preliminar (py) proyectado

Fuente: MADR – Dirección de Cadenas Productivas

En Colombia se prevé que el área cultivada de soya en 2007 aumentará 5,00% frente a la observada en 2006 (28.665 hectáreas). La producción nacional de frijol soya será de 57.330 toneladas en 2007. A través del Mecanismo Público de Contingentes Arancelarios (MAC), la industria de balanceados adquirirá 50.000 toneladas de la producción nacional e importará 250.000 toneladas. Además, por fuera del mecanismo la industria nacional de balanceados demandará la producción nacional restante (7.330 toneladas) e importará cerca de 137.086 toneladas, por lo que las importaciones totales ascenderán a 387.086 toneladas. La tendencia al alza en los precios internacionales de la soya hace prever una tendencia similar en el precio doméstico de la soya en 2007, aunque moderada por el efecto de la apreciación cambiaria.

Los instrumentos de política para la producción de soya durante 2007 pueden consultarse en el Capítulo de Subsidios y Ayudas del presente documento.

¹¹ Estimaciones del Departamento de Agricultura de los Estados Unidos, febrero 2007.

3.6.2. Aceite de palma

Según el Departamento de Agricultura de Estados Unidos (USDA), la oferta mundial de aceite de palma se incrementará 7,49%, ascendiendo a 69,8 millones de toneladas en 2007. La demanda ascenderá a 66,1 millones de toneladas en 2007, cifra superior en 7,29% frente a la observada en 2006. De esta manera, los inventarios finales aumentarán 11,22% en 2007, llegando a 3,7 millones de toneladas. A pesar de este incremento, el déficit esperado en el mercado de los aceites vegetales en 2007 hace prever que el precio de la palma de aceite tenderá al alza durante el presente año.

Cuadro 13
Palma de Aceite

Toneladas	2006 (pr)	2007(py)	Var %
Área Sembrada (Ha)	301.810	328.973	9,00
Producción	712.120	786.180	10,40
Demanda Doméstica	543.054	546.205	0,58
Exportaciones	169.087	240.000	3,20
Importaciones	21	25	19,05

(pr) preliminar, (py) proyectado

Exportaciones e importaciones en términos de aceite crudo

Fuente: FEDEPALMA, MADR – Dirección de Cadenas Productivas

En Colombia, el área sembrada de palma de aceite ascenderá a 328.973 hectáreas, superior en 9,00% respecto al área sembrada en 2006 (301.810 hectáreas). En 2007, la producción de aceite de palma ascenderá a 786.180 toneladas, 10,40% superior respecto a la producción de 2006 (712.120 toneladas). Las exportaciones de aceite crudo de palma en 2007 serían de 240.000 toneladas, lo que representa un crecimiento de 3,20% frente a las registradas en 2006 (169.087 toneladas). Por su parte, el consumo nacional de aceite de palma aumentará 0,58% pasando de 543.054 toneladas en 2006 a 546.205 toneladas en 2007. El precio doméstico del aceite crudo de palma se incrementará en respuesta al comportamiento esperado del precio internacional.

3.7. Cacao

Según estimaciones de la Organización Internacional del Cacao (ICCO)¹², la producción mundial de cacao disminuirá 5,49% en 2007, pasando de 3,64 millones de toneladas en 2006 a 3,44 millones de toneladas en 2007. Esta caída responde, en buena parte, a que las plantaciones en Costa de Marfil y Ghana han sido afectadas por el virus brote hinchado del cacao (*swollen shoot virus – CSSV*). El consumo mundial aumentará a 3,5 millones de toneladas en 2007, lo que representa un incremento de 2,31% frente al año anterior. Se espera que las existencias finales caigan 6,75%,

¹² Internacional Cocoa Organization (ICCO)

descendiendo a 1,5 millones de toneladas. En consecuencia, se espera que los precios del cacao tiendan a recuperarse durante 2007.

Cuadro 14
Cacao

Toneladas de cacao en grano			
	2006(pr)	2007(py)	Var %
Área Sembrada (Ha)	112.495	118.007	4,90
Producción	33.570	36.726	9,40
Demanda Doméstica	39.400	42.926	8,95
Exportaciones	1.469	1.800	22,53
Importaciones	7.299	8.000	9,60

(pr) preliminar, (py) proyectado

Exportaciones e importaciones en términos de cacao en grano

Fuente: FEDECACAO y MADR – Dirección de Cadenas Productivas

En Colombia se espera que el área sembrada crezca 4,90% en 2007, llegando a 118.007 hectáreas. La producción nacional pasará de 33.570 toneladas en 2006 a 36.726 toneladas en 2007, presentando un aumento de 9,40%. En 2007, la demanda nacional (42.926 toneladas) será cubierta en su mayoría con producción nacional, junto con importaciones por 8.000 toneladas. Además, se exportarán 1.800 toneladas de cacao en grano en 2007. Teniendo en cuenta el comportamiento de los precios internacionales el precio doméstico tendería a aumentar en 2007, aunque a un ritmo moderado por efecto de la apreciación cambiaria.

Los instrumentos de política para la producción de cacao durante 2007 pueden consultarse en el Capítulo de Subsidios y Ayudas del presente documento.

3.8. Azúcar

De acuerdo con las estimaciones del Departamento de Agricultura de Estados Unidos (USDA), la producción aumentará 7,23%, pasando de 144,7 millones de toneladas en 2006 a 155,2 millones de toneladas en 2007. El consumo de azúcar continuará en niveles altos, debido a la creciente demanda por etanol ante los altos precios del petróleo y, en general, al buen crecimiento de la economía mundial. En 2007, el consumo de azúcar será de 146,0 millones de toneladas, cifra superior en 2,25% respecto a la observada en 2006. De esta manera, los inventarios finales para el presente año (33,2 millones de toneladas) continuarán presentando niveles bajos con relación a la demanda, pasando de 20,27% en 2006 a 22,73% en 2007. En consecuencia, se espera que los precios del azúcar continúen en niveles altos durante el 2007.

Cuadro 15
Azúcar

Toneladas de azúcar crudo			
	2006 (pr)	2007 (py)	Var %
Área Sembrada de Caña(Ha)	210.284	214.609	2,06
Azúcar (Ha)	180.284	178.889	-0,77
Alcohol (Ha)	30.000	35.720	19,07
Producción			
Azúcar (crudo)	2.521.379	2.360.631	-6,38
Alcohol (miles de litros/año)	269	302	12,46
Demanda Doméstica de Azúcar	1.676.849	1.681.041	0,25
Exportaciones de Azúcar	957.877	797.129	-16,78
Importaciones de Azúcar	113.347	117.539	3,70

(pr) preliminar, (py) proyectado

Fuente: ASOCAÑA (Producción), CCI- ENA (Área) y MADR - Dirección de Cadenas Productivas

El área sembrada de caña de azúcar en Colombia será de 214.609 hectáreas, 2,06% superior frente a 2006 (210.284 hectáreas). La producción de azúcar disminuirá 6,38%, pasando de 2.521.379 toneladas en 2006 a 2.360.631 toneladas en 2007, debido principalmente a que parte de la caña que anteriormente se destinaba a la producción de azúcar, ahora es requerida en la producción de alcohol carburante.

De otro lado, se espera que el consumo interno de azúcar ascienda a 1.681.041 toneladas en 2007, presentando un crecimiento de 0,25% frente al año anterior. Las exportaciones de azúcar en 2007 disminuirían a 797.129 toneladas, inferiores 16,78% respecto a 2006, como resultado del crecimiento de la caña destinada a la producción de alcohol carburante. Bajo este escenario, se espera que los precios domésticos muestren estabilidad.

3.9. Panela

En Colombia, se prevé que en 2007 el área sembrada de caña para panela aumentará 0,21%, pasando de 282.456 hectáreas en 2006 a 283.056 hectáreas en 2007. La producción en 2007 será de 1.544 miles de toneladas, lo que representa un incremento del 0,21% con respecto al año anterior. Las exportaciones crecerán 2,0%, llegando a 3.155 toneladas en 2007. Se espera que los precios de la panela permanezcan estables en 2007.

Cuadro 16
Panela

Miles de toneladas			
	2006(pr)	2007(py)	Var %
Área sembrada (Ha)	282.456	283.056	0,21
Producción	1.541.334	1.544.571	0,21
Demanda Doméstica	1.538.241	1.541.416	0,21
Exportaciones	3.093	3.155	2,00

(pr) preliminar, (py) proyectado

Fuente: FEDEPANELA y MADR - Dirección de Cadenas Productivas

3.10. Café

Según estimaciones del Departamento de Agricultura de Estados Unidos (USDA), la oferta mundial de café en 2007 aumentará 9,45%, alcanzando 8,9 millones de toneladas. La demanda mundial de café presentará un crecimiento de 8,29% en 2007, ascendiendo a 7,5 millones de toneladas. Los inventarios para el final del año alcanzarán 1,4 millones de toneladas, lo que representa un incremento de 16,2% frente al año anterior. Sin embargo, el nivel de inventarios con respecto a la demanda (18,32%) continúa siendo bajo con respecto al promedio histórico. Se espera por lo tanto, una tendencia que los precios mantengan niveles altos durante el presente año.

Cuadro 17
Café

Toneladas de café verde			
	2006(pr)	2007(py)	Var %
Área Sembrada (Ha)	873.683	867.750	-0,68
Producción	724.740	749.800	3,46
Exportaciones	656.713	708.000	7,81

(pr) preliminar, (py) proyectado

Fuente: Federación Nacional de Cafeteros y MADR- Dirección de Cadenas Productivas

El área de plantaciones cafeteras en Colombia se reducirá levemente, pasando de 873.683 hectáreas en 2006 a 867.750 hectáreas en 2007. Esto, debido a los programas de renovación de cultivos, liderados por la Federación Nacional de Cafeteros.

Para 2007, la producción nacional crecerá 3,46% registrando 749 mil toneladas, debido a que se espera una mejor floración de los cafetos originada en su ciclo productivo y por tanto un mejoramiento de los rendimientos. Se prevé un crecimiento de las exportaciones de 7,81% (51.287 toneladas más que en 2006) provenientes del crecimiento de la producción y de una reducción de las existencias acumuladas durante el año 2006. El consumo doméstico en el 2007 se mantendrá estable al igual que el precio interno del grano.

3.11. Banano de exportación

El área sembrada de banano de exportación en Colombia será de 44.471 hectáreas en 2007, cifra superior en 1,00% respecto a la observada en 2006. La producción nacional de banano aumentará 0,99%, pasando de 1.513.854 toneladas en 2006 a 1.528.913 toneladas en 2007.

Cuadro 18
Banano de exportación

Toneladas	2006(pr)	2007(py)	Var %
Área Sembrada (Ha)	44.031	44.471	1,00
Producción	1.513.854	1.528.913	0,99
Exportaciones	1.513.854	1.528.913	0,99

(pr) preliminar, (py) proyectado

Fuente: AUGURA y MADR-Dirección de Política Sectorial

3.12. Papa

En Colombia, el área sembrada de papa será de 142.001 hectáreas en 2007, inferior en 1,45% frente al área observada en 2006 (144.083 hectáreas). La producción de papa se estima en 2.145.378 toneladas, lo que equivale a una caída de 2,84% respecto a la producción en 2006. La reducción en la producción se debe a la menor área sembrada y a la disminución en los rendimientos, ocasionada por las heladas observadas en los primeros meses del año. El consumo doméstico de papa será de 2.140.978 toneladas en 2007, menor al observado el año anterior en 2,20%. Se espera que las exportaciones de papa fresca y procesada bajen 59,18% y que las importaciones aumenten 0,02%. Se prevé una tendencia al alza en los precios de la papa a lo largo del año, debido a la disminución en la producción.

Cuadro 19
Papa

Toneladas	2006 (pr)	2007 (py)	Var %
Área Sembrada (ha)	144.083	142.001	-1,45
Producción	2.208.069	2.145.378	-2,84
Demanda Doméstica	2.189.168	2.140.978	-2,20
Exportaciones*	24.500	10.000	-59,18
Importaciones*	5.599	5.600	0,02

(py) proyectado

*Exportaciones e importaciones de papas frescas, refrigeradas, congeladas y procesadas

Fuente: ENA-CCI, MADR

3.13. Carnes

De acuerdo con la FAO, los precios del mercado internacional de productos cárnicos en 2006 fueron bajos en relación con los observados en 2005. Para 2007 se espera un incremento de los precios como resultado de la recuperación de la demanda global de carnes, impulsada por el crecimiento económico y la mayor confianza del consumidor, derivada de la reducción de las enfermedades que afectaron la producción de pollo y carne bovina en años anteriores. La mayor demanda estimularía

la producción de productos cárnicos para exportación. Sin embargo, la oferta tardará en responder a la creciente demanda, debido al incremento en los precios de los granos, que continuarán presionando al alza los precios de los concentrados para animales, incrementando los costos de producción.

3.13.1. Carne Bovina

De acuerdo con los pronósticos del Departamento de Agricultura de Estados Unidos (USDA), la producción de los mayores comercializadores de carne bovina crecerá 2,25%, pasando de 53,5 millones de toneladas en 2006 a 54,7 millones de toneladas en 2007. El consumo de carne bovina será de 52,6 millones de toneladas en 2007, superior en 2,08% frente a 2006. El comercio de carne se fortalecerá gradualmente tras la eliminación de las barreras impuestas por las enfermedades de Fiebre Aftosa y Encefalopatía Espongiforme Bovina. Los precios internacionales de carne bovina seguirían la tendencia al alza prevista en el mercado de productos cárnicos.

La producción nacional de carne bovina será de 867.000 toneladas en 2007, superior en 2,00% respecto a la observada en 2006. El consumo doméstico alcanzará 843.250 toneladas en 2007, lo que representa un crecimiento de 1,57%. Las exportaciones aumentarán 19,31% con respecto a 2006, presentando un nivel de 25.000 toneladas. Las importaciones aumentarían 8,41% respecto al año anterior, ascendiendo a 1.250 toneladas en 2007. Teniendo en cuenta que la producción nacional atenderá la demanda, el precio de la carne bovina en el mercado doméstico no presentará mayores variaciones en 2007.

Cuadro 20
Carne Bovina

Toneladas de carne	2006 (pr)	2007 (py)	Var %
Inventario	26.129.019	26.713.304	2,24
Producción	850.000	867.000	2,00
Demanda Doméstica	830.199	843.250	1,57
Exportaciones*	20.954	25.000	19,31
Importaciones*	1.153	1.250	8,41

(pr) preliminar, (py) proyectado

Fuente: CCI - ENA, FEDEGAN, MADR Dirección de Cadenas Productivas

* Incluye carne en canal, carne deshuesada y despojos.

3.3.2. Porcicultura

De acuerdo con las estimaciones del Departamento de Agricultura de Estados Unidos (USDA), la producción de los principales comercializadores de carne de cerdo en 2007 será de 103,4 millones de toneladas, superior en 3,62% con respecto al año anterior, debido al aumento de la producción

de China. El consumo de carne de cerdo crecerá 3,5% en 2007, ascendiendo a 102,4 millones de toneladas. En 2007 el alza en los precios de los concentrados se verá mitigada por el incremento de la oferta de la industria porcícola estadounidense, de manera que los precios internacionales de la carne de cerdo no presentarán mayores alzas.

Cuadro 21
Porcicultura

Toneladas de carne de cerdo			
	2006 (pr)	2007(py)	Var %
Producción	142.557	142.557	0,00
Demanda Doméstica	153.991	154.710	0,47
Exportaciones	20	20	0,00
Importaciones	11.454	12.173	6,28

(pr) preliminar; (py) proyectado
Exportaciones e importaciones de carne, despojos y grasas de la especie porcina
Fuente: ANP- MADR- DIAN

La producción nacional de carne de cerdo en 2007 permanecerá estable alrededor de las 142.500 toneladas. El consumo nacional en 2007 (154.710 toneladas) crecerá 0,47% frente al año anterior. El consumo nacional será atendido por la producción nacional y por importaciones de 12.173 toneladas. El precio doméstico de la carne de cerdo en 2007 mostraría estabilidad, siguiendo el comportamiento de los precios internacionales.

3.13.3. Carne de pollo

De acuerdo con la FAO, el comercio internacional de carne de aves pasará de 8,2 millones de toneladas en 2006 a 8,7 millones de toneladas en 2007. Esta recuperación se debe a la mayor confianza por parte de los consumidores, luego de superados los efectos de la gripe aviar. Tras las fuertes disminuciones en el precio internacional del producto, observadas desde mediados de 2005 y hasta comienzos de 2006, se ha presentado una recuperación en el precio, que se espera continúe durante 2007.

Cuadro 22
Carne de pollo

Toneladas de carne de pollo			
	2006 (pr)	2007 (py)	Var %
Encasamiento Pollito (millones)	507,18	532,54	5,00
Producción	849.557	886.088	4,30
Demanda Doméstica	873.504	910.075	4,19
Exportaciones/1	13	14	3,85
Importaciones/2	23.960	24.000	0,17

(pr) preliminar; (py) proyectado

1/ Corresponde a gallos y gallinas vivos, carne sin trocear fresca o refrigerada y preparaciones de pollo

2/ Corresponde a gallos y gallinas vivos

Fuente: FENAVI MADR DIAN

En Colombia, la producción de carne de pollo en 2007 ascenderá a 886.088 toneladas, equivalente a un crecimiento de 4,30% frente a 2006 (849.557 toneladas). El consumo en 2007 (910.075 toneladas) registrará un aumento de 4,19% en 2007, absorbiendo la producción nacional y un volumen de importaciones de 24.000 toneladas. Este aumento en la demanda obedece fundamentalmente a la ventaja en precios relativos de la carne de pollo frente a otras carnes y a cambios recientes en las preferencias de los consumidores. Se espera estabilidad en el precio doméstico de la carne de pollo.

3.14. Leche

De acuerdo con las estimaciones del Departamento de Agricultura de Estados Unidos (USDA), la producción de los principales comercializadores de leche en 2007 (3,78 millones de toneladas) se incrementará 4,16%. Se espera un incremento en el consumo de 7,2%, gracias a la mayor demanda en Asia, región altamente importadora de productos lácteos. Se prevé además un descenso en la producción y suministro de exportaciones de productos lácteos en Australia y la Unión Europea para 2007 principalmente por sequías en las regiones productivas, lo que presionaría los precios internacionales al alza.

Cuadro 23
Leche

Toneladas de leche en polvo	2006 (pr)	2007 (py)	Var %
Producción	852.162	864.944	1,50
Demanda Doméstica	839.847	852.503	1,51
Exportaciones*	13.875	14.042	1,20
Importaciones*	1.560	1.600	2,56

(pr) preliminar, (py) proyectado

Fuente: MADR - Dirección de Cadenas Productivas

Incluye Leche líquida, en polvo, evaporada, concentrada, ácidas, lactosueros, mantequillas y quesos.

En Colombia, la producción de leche aumentará 1,50% en 2007, ascendiendo a 864.944 toneladas. El consumo nacional ascenderá a 852.503 toneladas, con un incremento de 1,51% con respecto al año anterior y será atendido por la producción nacional. Las exportaciones de leche crecerán 1,20%, pasando de 13.875 toneladas en 2006 a 14.042 toneladas en 2007. No se prevén mayores variaciones en el precio doméstico de la leche para 2007.

La importación de leche en polvo proveniente de países no miembros de la CAN se encuentra limitada por el Decreto 1832 del 9 de junio de 2006 mediante el cual el Gobierno Nacional prorrogó el arancel del 50%.

4. Predicción Climática

A continuación se presenta el estado del tiempo previsto para el período marzo-julio de 2007, teniendo en cuenta las principales regiones del país y el comportamiento de los principales ríos.

A finales de marzo se iniciará la primera temporada de lluvias en la mayor parte de Región Andina. En abril y mayo, se esperan lluvias abundantes en amplios sectores de la región. Las lluvias disminuirán gradualmente en junio y en julio se espera el inicio de la temporada seca de mitad de año.

En la Región Caribe, se esperan precipitaciones bajas con predominio de tiempo seco en marzo. La temporada de lluvias comenzará en abril, con volúmenes importantes en el área de Urabá. En mayo se prevé un incremento de las precipitaciones en toda la región, con lluvias continuas y frecuentes hacia el sur occidente. En junio y julio, los volúmenes de lluvia disminuirían.

En la Región Orinoquía, se estima que para marzo habrá un predominio de tiempo seco. En abril se prevé el inicio de la temporada de lluvias, que tendrá mayor incidencia entre mayo y julio, en particular en el piedemonte llanero.

En la región Pacífica, durante marzo y abril, se espera que las lluvias continúen siendo abundantes y frecuentes. Entre mayo y julio, se esperan volúmenes considerables de lluvia en el centro y norte, mientras que en el sur se prevé una disminución progresiva durante dicho período.

Con relación al caudal de los principales ríos del país, vale destacar:

Cuenca Magdalena y Cauca: Durante marzo y abril, se espera que comience un ascenso importante en los caudales. Para mayo-julio se espera un ascenso de las aguas, con probabilidades de repentinos incrementos.

Cuenca San Jorge y Sinú: entre marzo y abril se prevén aumentos moderados de los caudales. Para mayo-julio se prevé un ascenso de los niveles y no se descartan incrementos en la parte alta de la cuenca.

Cuenca del Atrato: Entre marzo y abril se presentará fluctuaciones normales. Para mayo y julio registrarán fluctuaciones fuertes y no se descartan incrementos en la parte alta de la cuenca.

Cuenca de los Ríos del Piedemonte Llanero: Durante marzo y abril, se prevé una recuperación de los niveles, con probabilidad de crecientes inesperadas. Para mayo y julio se esperan fluctuaciones importantes de nivel y crecientes repentinas. En la parte baja de los ríos Orinoco e Inírida se presentaría un ascenso en los niveles, pero sin alcanzar valores altos.

5. Apoyos al Sector Agropecuario

5.1. Programa Agro, Ingreso Seguro

Apoyos Económicos Sectoriales del Programa Agro, Ingreso Seguro

a. Línea Especial de Crédito para Cereales y Arroz

El programa AIS ofrece una línea especial de crédito con las siguientes condiciones:

- Plazo: de acuerdo con el flujo de caja del proyecto y hasta 15 años
- Tasa de colocación: DTF – 2
- Periodo de gracia: hasta 3 años

Para los productores de maíz, sorgo, soya, frijol, trigo y cebada, el MADR ha destinado \$40 mil millones de pesos, que permitirán apalancar \$104 mil millones de pesos en crédito. La línea permite financiar la siembra de maíz amarillo tecnificado en Córdoba, Sucre, Meta, Cesar y Valle del Cauca, a un plazo máximo de 7 meses; así como proyectos de integración vertical entre agricultura y actividades pecuarias en inversiones tales como: molinos, secadoras, empaques, trilladoras, plantas de concentrados, plantas de beneficio, básculas, plantas de sacrificio, empresas panificadoras, extruders y calderas.

Los productores de arroz cuentan con un presupuesto de \$15.341 millones de pesos, que apalanca créditos por 39.900 millones para financiar infraestructura para la transformación primaria y comercialización en actividades tales como: tolvas de recibo, silos de reposo, canales de riego y drenaje, pre limpiadoras, molinos, nivelación, zonas de secado, empacadoras y secadoras.

Se garantizará que el 30% de los recursos sea destinado a pequeños productores

b. Incentivo a la Capitalización Rural para Cereales y Arroz

Las condiciones del ICR son:

- 40% para pequeños
- 30% para medianos y grandes agricultores
- Hasta 1,500 SMMLV

Para los productores de maíz, sorgo, soya, frijol, trigo y cebada, el MADR ha destinado \$54.892 millones de pesos. Con estos recursos se apoya la inversión en: cosechadoras, fumigadoras y equipo de labranza, adecuación química, tractores, retroexcavadoras, equipos de riego, sembradoras, encaladoras, equipos de nivelación, empaques, plantas de beneficio y empresas panificadoras.

Para los productores de arroz, el ICR cuenta con recursos por \$23.011 millones de pesos, que apoyan inversiones en: nivelación, sembradoras de precisión, equipos láser, tractores, cosechadoras a granel, transporte de cosechas, canales de riego, obras de drenaje.

EL 40% de los recursos para ICR se destinará a proyectos de pequeños agricultores.

Apoyos Económicos para la Competitividad del Programa Agro, Ingreso Seguro

a. Mecanismo Concursal para Sistemas de Riego

En el año 2007, el Gobierno Nacional ha destinado \$30.000 millones de pesos para apoyar obras de captación, conducción, distribución intrapredial, adecuación y obras de drenaje predial. El MADR reconocerá hasta el 80% del costo de la inversión en estas obras.

Los proyectos serán seleccionados por concurso de acuerdo con tres criterios: monto de la contrapartida aportada por los beneficiario, número de hectáreas a beneficiar con riego y número de familias beneficiarias.

Además, se otorgarán puntos adicionales a los proyectos que desarrollen cualquiera de los cultivos incluidos dentro de la apuesta exportadora.

b. Línea Especial de Crédito para la Reconversión Productiva -Programa Agro, Ingreso Seguro

A través de esta línea los productores pueden financiar inversiones para modernizarse, aumentar la competitividad de sus explotaciones agropecuarias y agroindustrializarse. También pueden financiar proyectos para reconvertirse a otros cultivos más rentables.

Para subsidiar la tasa de interés de estos créditos, el Gobierno Nacional ha destinado \$55.155 millones de pesos en 2007, garantizando que el 30% de los recursos se destine a pequeños productores. Se espera que por cada peso de incentivo se apalanquen hasta \$2.6 pesos en recursos de crédito.

Los créditos por esta línea se ofrecen a una tasa de interés de colocación equivalente a la DTF efectiva anual menos 2%, plazo hasta 15 años incluidos 3 de gracia, y cobertura del FAG de acuerdo con las normas establecidas en el Reglamento Operativo.

Los productores que financien proyectos de modernización productiva podrán financiar actividades de adecuación de tierras, adquisición de maquinaria y equipos nuevos, e infraestructura para la producción y la comercialización. Para reconversión de cultivos, pueden financiar inversiones en

Ministerio de Agricultura y Desarrollo Rural

siembra y mantenimiento de áreas nuevas, adecuación de tierras, maquinaria nueva, e infraestructura para la producción.

c. Incentivo a la Capitalización Rural (ICR) - Programa Agro, Ingreso Seguro

El ICR se reconoce sobre inversiones nuevas financiadas con recursos de FINAGRO, encaminadas a mejorar la competitividad y la sostenibilidad de la producción agropecuaria, a través de proyectos que sean ejecutadas en predios de propiedad del solicitante, o en aquellos soportados con un contrato de arrendamiento o usufructo debidamente registrado, y por un término no inferior al plazo del crédito solicitado.

La Comisión Nacional de Crédito Agropecuario amplió el beneficio del ICR para pequeños, medianos y grandes productores. A continuación se presentan los campos para los cuales se otorga el incentivo:

Cuadro 24
Ampliación de los campos de ICR según tipo de productor

	Pequeños	Medianos	Grandes
Máximo valor reconocido	40%	20%	20%
Adecuación de tierras	x	x	x
Biotechnología	x	x	x
Plantación y sostenimiento de cultivos de tardío rendimiento	x	x	x
Renovación de cultivos de tardío rendimiento	X	X	X
Suministro y manejo del agua	x	x	X
Maquinaria agrícola	x	x	X
Transformación primaria y comercialización, infraestructura acuícola, beneficiaderos ecológicos de café, trapiches paneleros, invernaderos hortifrutícolas y otros	x	x	X
Infraestructura para la producción	x	X	X
Equipos pecuarios y acuícolas	x	X	X
Modernización pesquera	x	X	

X Nuevos campos de aplicación

Nota: Se reconocerá el 40% de los costos de enclavamiento en la Altillanura, los cuales ascienden a \$1.310.000 por hectárea.

El presupuesto destinado para la financiación del ICR asciende a \$60.000 millones de pesos. Se garantizará que el 40% de los recursos sea destinado a los pequeños productores.

d. Fortalecimiento sanitario pecuario

Para el 2007 se destinarán \$10.600 millones de pesos para el fortalecimiento sanitarios de los sistemas de producción ganaderos y avícolas.

En el caso de la ganadería bovina, los recursos se invertirán en el sistema de trazabilidad del ganado bovino, que permite el registro e identificación de ganado bovino y derivados, en cualquier punto y en cualquier momento de la cadena productiva, hasta el consumidor final.

En el sector avícola, los apoyos estarán orientados al mejoramiento de los principales programas sanitarios avícolas. Entre ellos el análisis de factores de riesgo de Newcastle, la vigilancia epidemiológica de enfermedades, el diagnóstico de enfermedades aviares, y el fortalecimiento de los puertos y aeropuertos para la entrada de productos avícolas y aves vivas.

e. Apoyo a Inversión de Capital de Riesgo

Con el fin de financiar proyectos agropecuarios, agroindustriales y de reforestación, en zonas donde sea necesario compartir el riesgo con inversionistas privados, se han destinado \$75.000 millones con el fin de constituir un fondo de capital de riesgo, a través de FINAGRO. La participación de la entidad no podrá exceder el 49% del valor total de los proyectos de inversión o del valor patrimonial de las empresas beneficiarias de aportes de capital.

La planta de etanol carburante a base de yuca en Sucre, constituye la primera inversión del fondo. Este proyecto absorberá el producto de 8.300 hectáreas de yuca para y generará entre 75.000 y 100.000 litros de alcohol carburante al día.

f. Asistencia Técnica

Los pequeños productores agropecuarios y las asociaciones de pequeños agricultores recibirán hasta el 80% de los costos de la asistencia técnica¹³, que requieran para sacar adelante sus proyectos. Los servicios podrán ser ofrecidos por personas naturales o jurídicas que cumplan con un proceso de acreditación ante una entidad seleccionada por el MADR (ICONTEC).

g. Subasta para la absorción de cosecha

Este mecanismo asigna un incentivo a la compra de la cosecha nacional de maíz amarillo, maíz blanco, sorgo, soya y yuca reconociéndole al productor un precio paridad de importación más una prima, que será mayor entre menor sea el precio paridad de importación. Esta subasta comenzaría a operar una vez entre en vigencia el Tratado de Libre Comercio.

5.2. Precio Mínimo de Garantía del Algodón

Para la cosecha de algodón de las regiones de la Costa y los Llanos 2006-2007 y del Interior 2007 el MADR pagará a los agricultores un precio mínimo de garantía de \$4.250.000 por tonelada de

¹³ Los costos de la asistencia técnica no pueden superar el 15% del total de los costos directos del proyecto.

Ministerio de Agricultura y Desarrollo Rural

fibra de algodón vendida¹⁴. En 2007, se han apropiado \$77.748 millones para cubrir el costo total de las compensaciones de las cosechas de algodón del Interior y Costa-Llanos.

La Bolsa Nacional Agropecuaria (BNA), pagará a los agricultores una compensación en dinero, equivalente a la diferencia entre el precio mínimo de garantía y el precio de mercado. El precio de mercado será el resultante de aplicar la fórmula Far Eastern:

$$\text{Precio de Mercado} = ((\text{Cotlook Index Far Eastern (FE)} - 1.5) * \text{Costo de internación}) + 0.65) * 22.046 * \text{TRM}$$

En donde Cotlook Index Far Eastern, corresponde al precio internacional de referencia del algodón y TRM corresponde a la tasa de cambio representativa del mercado. Los valores utilizados para el precio internacional y la tasa de cambio, serán el promedio aritmético simple de la última quincena del mes inmediatamente anterior a la compra del algodón. Por último, el costo de internación toma el valor de 1,05625 para la cosecha Costa-Llanos y 1,05 para la cosecha del Interior. Esta fórmula captura el precio paridad de importación del algodón y por ende, el precio doméstico del algodón en un mercado competitivo.

La cancelación de la compensación se hará a cada agricultor a través de la BNA, sobre las toneladas vendidas y facturadas de fibra de algodón, con destino a la industria nacional o para la exportación. La fibra deberá ser negociada en bolsas de productos agropecuarios vigilados por la Superintendencia de Valores y con Cámara de Compensación.

Los agricultores beneficiarios de la compensación serán aquellos que hayan inscrito sus cultivos ante el Instituto Colombiano Agropecuario (ICA).

5.3. Incentivo al Almacenamiento del Arroz

De acuerdo con las condiciones del mercado del arroz, el Gobierno Nacional ofrecería un Incentivo al Almacenamiento durante la cosecha del segundo semestre de 2007, con el fin de evitar la sobreoferta del producto. El incentivo aplicaría a partir de un precio mínimo acordado por el Consejo de la Cadena.

5.4. Mecanismo Público de Administración de Contingentes Agropecuarios (MAC)

A través del Mecanismo Público de Administración de Contingentes Agropecuarios (MAC), se han subastado contingentes de importación de fríjol soya, maíz amarillo y maíz blanco. El arancel intracuota para fríjol soya, maíz amarillo y maíz blanco, es hasta de 10 puntos porcentuales inferior

¹⁴ Resolución No. 295 del 10 de noviembre de 2006.

al arancel extracota. El arancel extracota para maíz amarillo y frijol soya es el mayor entre 5% y el arancel resultante de aplicar el Sistema Andino de Franjas de Precios (SAFP), en tanto que para maíz blanco el arancel extracota es de 45%.

Para garantizar que los industriales y los productores compartan equitativamente el ahorro derivado del diferimiento arancelario, la cadena acordó una fórmula de precios para determinar el precio mínimo de compra de la cosecha nacional. De esta manera, el precio mínimo queda en función del precio internacional, la tasa de cambio, el descuento arancelario y los costos de internación del producto. Esta fórmula aplica para todas las subastas que se realizan.

En el Cuadro 24 se presentan las condiciones generales de las subastas.

Cuadro 25
SUBASTAS MAC 2006-2007

Producto	Producción Nacional a adquirir (T)	Contingente anual de importación (T)	Arancel Intracota	Arancel Extracota	Vigencia del contingente
Fríjol Soya	50.000	250.000	Hasta 10 p.p inferior al arancel extracota	El mayor entre el 5% y el arancel SAFP	1 Dic/06-30 Nov/07
Maíz Amarillo	500.000	2.100.000			
Maíz Blanco	100.000	50.000		45%	

Fuente: MADR

Para frijol soya se efectuaron dos subastas, una el 14 de diciembre de 2006 y otra el 7 de febrero de 2007, el contingente asignado fue de 175.000 toneladas y la producción nacional adquirida en la subasta fue de 35.000 toneladas. En el segundo semestre del año se subastará el contingente restante, de 75.000 toneladas y se espera que se absorba un total de 15.000 toneladas de cosecha nacional.

En las subastas de importación de maíz amarillo se asignará un contingente de 2.100.000 toneladas y se adquirirán 500.000 toneladas de producción nacional de maíz amarillo, sorgo o yuca, mediante cuatro subastas. El pasado 28 de diciembre de 2006 tuvo lugar una subasta a través de la cual se asignó un contingente de 490.500 toneladas y la industria se comprometió a adquirir 109.000 toneladas. En lo que resta del primer semestre de 2007 se asignará un contingente de 180.000 toneladas, para la absorción de 40.000 toneladas de cosecha nacional. El contingente restante, de 1.429.500 toneladas, será subastado durante el segundo semestre del año y se espera que la industria demande un total de 351.000 toneladas de cosecha nacional mediante este mecanismo.

Para la cosecha de maíz blanco se realizó una subasta el 17 de enero de 2007. El contingente asignado en la subasta alcanzó 50.000 toneladas mientras que la producción nacional a adquirir se ubicó en 100.000 toneladas.

5.5. Programa de Protección de Precios para Maíz Amarillo, Sorgo y Soya

Los cultivadores y compradores de maíz amarillo tecnificado, sorgo y soya recibirán un apoyo directo para la compra de instrumentos que los protejan de la disminución en su ingreso por cuenta de las variaciones de la tasa de cambio y de los precios internacionales de los productos que compiten con la producción doméstica.

Este programa permite que el agricultor asegure un piso para el precio de su producto, así como la comercialización de su cosecha. A través del contrato *forward*, el cultivador pacta con el comprador la venta anticipada del producto, a un precio que fluctúa de acuerdo con las variaciones de la tasa de cambio y del precio internacional del producto. Para fijarle un piso al precio que recibe el agricultor, el Gobierno subsidia hasta el 80% de la prima necesaria para la adquisición de instrumentos que cubran al agricultor contra el riesgo de apreciación en la tasa de cambio y hasta 90% frente a caídas en el precio internacional del producto. En 2007, el MADR destinará \$4.207 millones para subsidiar las primas de las coberturas y el porcentaje a subsidiar variará de la siguiente manera:

Cuadro 26
SUBSIDIO A LAS COBERTURAS

	Apoyo al Productor	Apoyo al Comprador
Cobertura sobre Tasa de Cambio	80%	80%
	Base: 80%	
Cobertura sobre Precio Internacional	Pequeños: 5% adicional Asociados: 5% adicional	50%

Los compradores de las cosechas de maíz amarillo tecnificado, sorgo y soya también podrán beneficiarse del subsidio a la prima de instrumentos que los protejan de posibles incrementos en los precios por encima de un precio techo.

5.6. Programa de Protección de Ingresos para Productores de Bienes Agrícolas Exportables

El MADR otorga un incentivo para la compra de instrumentos de cobertura que permitan minimizar las pérdidas por caídas en la tasa de cambio a los siguientes productos de alto potencial exportador: banano, caña de azúcar, cacao, carne bovina, camarón, flores, frutales, hortalizas, leche y sus derivados de exportación, palma de aceite, tabaco, plátano y tilapia¹⁵.

¹⁵ Los productos seleccionados son aquellos cuyas exportaciones representan una cifra igual o mayor al 0,5% del valor total exportado por el sector agropecuario y que además están incluidos en la "Apuesta Exportadora del Sector Agropecuario 2006-2020".

El incentivo será equivalente al 90% del costo de la prima de las opciones que ofrece la Bolsa Nacional Agropecuaria (BNA). El Ministerio ha destinado \$39.112 millones para el pago del incentivo en 2007.

5.7. Incentivo Sanitario para Banano y Flores

El MADR otorga a los productores de banano y flores un apoyo directo para que mantengan un adecuado manejo fitosanitario y no se ponga en riesgo el acceso del banano y las flores colombianas a los mercados internacionales. El incentivo sanitario de los dos productos agrícolas contará con \$25.000¹⁶ millones de pesos en 2007.

El apoyo se destinará al control y manejo sanitario de la Sigatoka Negra en el caso de banano y para inversiones en el Plan de Manejo Integral de Plagas (MIP) en el caso de flores.

5.8. Apoyos para Panela

En 2007 el MADR ha destinado \$1.000 millones para financiar el Programa de Promoción al Consumo de Panela, implementando nuevas estrategias de medios que resulten en un incremento del consumo del producto en distintas presentaciones. Además, se realizará una campaña dirigida a los productores con el fin de estimular el mejoramiento de los procesos productivos y divulgar el Reglamento Técnico que se debe seguir para mejorar la calidad de la panela.

Por otra parte, el MADR, junto con la Red de Solidaridad, las Gobernaciones, Alcaldías y FEDEPANELA, están desarrollando el programa Red de Seguridad Alimentaria (RESA) para las familias en las zonas de vocación panelera. Este programa busca impulsar la siembra de productos alimenticios para autoconsumo. La ayuda se otorga mediante el suministro de semillas, plántulas, pie de cría y acompañamiento técnico. De esta manera se estimula la reconversión productiva y la seguridad alimentaria, sin blindar a los productores de las señales de precio, evitando la sobreoferta de panela.

En 2007 el programa RESA operará en Antioquia, Caldas, Caquetá, Boyacá, Norte de Santander, Santander y Tolima. El MADR ha destinado \$1.758¹⁷ millones para la financiación del programa. Para 2007 por cada peso que aporten los municipios, el departamento aporta uno, el MADR aporta dos y la Red de Solidaridad uno.

De otra parte, el MADR viene apoyando el funcionamiento de 13 Centros de Servicio conjuntamente con el Fondo Nacional de la Panela, los cuales desarrollan un modelo de asistencia técnica a través

¹⁶ Incluyendo gastos administrativos.

¹⁷ Sin incluir los costos de administración.

Ministerio de Agricultura y Desarrollo Rural

de la transferencia tecnológica a los productores, incorporando alternativas que permiten mejorar los procesos y la productividad, ofreciendo capacitación en organización gremial y empresarial a los productores. Además, en 2007 el MADR ha destinado \$250 millones para apoyar la operación de estos centros.

5.9. Campaña Monilia para Cacao

La campaña para el control de la Monilia cuenta con recursos del MADR por \$1.000 millones, así como con el apoyo del ICA y de otros eslabones de la cadena (industria y productores). El objetivo es el mejoramiento de la productividad y de los ingresos de los productores de cacao a través del manejo de la Moniliasis.

La campaña se está desarrollando en las principales zonas productoras de cacao, en los departamentos de Antioquia, Arauca, Huila, Meta, Nariño, Norte de Santander, Santander y Tolima, alcanzando una cobertura de 22.000 hectáreas.

En 2007 se programaron 3 jornadas en 310 fincas piloto. Se inició el conteo de mazorcas enfermas y sanas, y la capacitación colectiva sobre el manejo integrado del cultivo. Para ello se cuenta con 520 escuelas cacaoteras, en las que participan 6.689 productores inscritos.

Con la capacitación en las técnicas para combatir y prevenir los efectos de la monilia, se espera que la producción aumente en 300 kilogramos por hectárea, mejorando considerablemente el ingreso de los productores.

5.10. Incentivo para Tabaco

El MADR ha destinado \$1.000 millones de pesos para apoyar la adecuación de infraestructura para la producción de tabaco, como hornos, caneyes y reservorios de agua. Esto con el fin de reducir los costos de producción y mejorar la calidad de la hoja de tabaco.

En 2006 se apoyaron inversiones en 272 caneyes, 160 hornos, 202 soluciones de para la utilización de agua en el proceso productivo, beneficiando a 700 productores, en 15 municipios de Santander, 9 de Huila y 2 de Tolima.

En 2007 se apoyarán inversiones en 407 caneyes, 21 hornos, 10 tendales y 5 soluciones para la utilización de agua en el proceso productivo, beneficiando a 281 productores, en 4 municipios de Boyacá, 3 de Norte de Santander, 5 de Sucre, 2 de Bolívar, 1 en Valle del Cauca y 1 en Caldas.

5.11. Certificado de Incentivo Forestal (CIF)

El CIF es un reconocimiento directo en dinero que hace el Gobierno Nacional para cubrir parte de los gastos de establecimiento y mantenimiento en que incurran quienes adelantan nuevas plantaciones forestales comerciales. Para establecimiento de especies nativas se otorga el 75% del costo y para especies introducidas el 50%. Para mantenimiento se otorga el 50% del costo para cualquier tipo de especies. El monto de los recursos CIF, asignados por el MADR para 2007, asciende a \$20.000 millones de pesos¹⁸.

La distribución de los recursos es por demanda, de acuerdo con los siguientes criterios orientadores para la distribución:

1. Aprobación por parte de las CAR del Plan de Establecimiento y Manejo Forestal por proyecto
2. Demostración de que las plantaciones se realizan en suelos de aptitud forestal
3. Certificación de las secretarías técnicas regionales que los proyectos se enmarcan en los Acuerdos Regionales de Competitividad Forestal suscritos o en proceso
4. Asignación de recursos a departamentos que, si bien aún no los han demandado, presentan una buena dinámica para la conformación de núcleos forestales, bajo el enfoque de cadenas productivas
5. Haber tramitado la solicitud del CIF con las CAR y tenerla registrada en Finagro antes de la Ley Forestal.
6. Cumplir con los compromisos de mantenimiento de plantaciones de vigencias anteriores

La presente distribución de recursos permitirá el establecimiento de nuevas áreas forestales comerciales sobre una superficie del orden de 16.823 hectáreas.

5.12. Seguro Agropecuario

El Seguro Agropecuario es un mecanismo de protección de la inversión de los productores, que ampara contra los riesgos climáticos que afecten los cultivos de algodón, arroz, banano de exportación, maíz, plátano y tabaco en todo el territorio nacional. Los productores pueden suscribir el seguro a través de las diferentes compañías de seguros, en forma individual o colectiva.

¹⁸ Documento CONPES Número 3459 del 26 de febrero de 2007.

El subsidio base de la prima (30%), aumenta a 60% si la contratación del seguro se efectúa de manera colectiva. Las áreas y productos a asegurar son los siguientes:

Para los cultivadores de algodón, maíz, arroz y tabaco, el seguro cubre los riesgos de vientos fuertes y exceso o déficit de lluvia; para los cultivadores de plátano y banano de exportación, la cobertura también incluye los riesgos de inundaciones. El Plan Anual de Seguro Agropecuario para 2007 se encuentra actualmente en estudio por parte de la Comisión Nacional de Crédito para Seguro Agropecuario y será publicado a finales de marzo de 2007.

Cuadro 27
Productos y Áreas Aseguradas

	Hectáreas
Algodón	15.000
Maíz	9.000
Arroz	50.000
Plátano	14.280
Banano Exportación	20.000
Tabaco	10.000
Total	118.280

5.13. Línea especial destinada a productores y comercializadores de flores y banano para exportación

Pueden acceder a esta línea las personas naturales y jurídicas dedicadas a la producción y/o comercialización de flores y banano con destino total o parcial para el mercado externo.

Con cargo a este Programa se financiarán necesidades de capital de trabajo, adecuación de tierras, maquinaria y equipos, infraestructura para la producción, transformación primaria, plantación y mantenimiento, y normalización de cartera.

El Programa ofrece una tasa de interés de colocación equivalente a la DTF efectiva anual menos 2%, plazo para capital de trabajo hasta 2 años, plazo para inversión y consolidación de pasivos hasta 5 años incluidos 2 de gracia, y cobertura del FAG de acuerdo con las normas establecidas en el Reglamento Operativo.

Para esta línea el Gobierno Nacional destina \$ 25.000 millones de pesos para subsidio a la tasa de interés.

5.14. Crédito de fomento y desarrollo ganadero

Los pequeños y medianos productores con experiencia en ganadería, que bajo la modalidad de crédito asociativo, desarrollen proyectos enmarcados en el plan de mejoramiento ganadero¹⁹, pueden acceder a la línea especial de crédito de fomento y desarrollo ganadero. Las condiciones financieras para esta línea son: tasa máxima de colocación DTF efectivo anual más 5 puntos porcentuales para medianos productores, DTF efectivo anual más 2 puntos porcentuales para pequeños productores y plazo de 2 años para ceba, y hasta 8 años para compra de vientres.

El Programa ofrece ICR de acuerdo con la normatividad vigente, y cobertura del FAG hasta del 80% para los beneficiarios que no cuenten con las garantías exigidas por los bancos.

MINISTERIO DE AGRICULTURA Y DESARROLLO RURAL

AV Jiménez No. 7-65
(571) 334 1199
Fax: (571) 341 4292

www.minagricultura.gov.co

www.agronet.gov.co
agronet@minagricultura.gov.co

**PANORAMA DEL MERCADO
AGROPECUARIO**

www.agronet.gov.co/panorama

¹⁹ Con este plan se busca alcanzar niveles de competitividad comparables a la de países líderes en los mercados de carne y leche. Articula instituciones como FINAGRO, ICA, CORPOICA, Banco Agrario y los Fondos Parafiscales para canalizar recursos y prestar acompañamiento técnico a proyectos para el mejoramiento de la productividad y rentabilidad de empresas ganaderas.